

De experimentele flats



De experimentele flats in Utrecht, Overvecht-Noord, staan in park "de Gagel", vlakbij winkelcentrum De Klop. Daarnaast liggen ze gunstig ten opzichte van scholen, openbaar vervoer en recreatiemogelijkheden. De flats zijn gesitueerd aan de Sao Paulodreef, Pernambucodreef, Marowijndreef, Cayennedreef en Trinidaddreef.

Historie

In 1968 stelde het Ministerie van Volkshuisvesting een subsidie in voor 'experimentele woningbouw'.

Doel was "de verhoging van het woonpeil in het bijzonder voor wat betreft de woonvorm en de woonomgeving".

Directeur Janssen van Bouw- en Woningtoezicht Utrecht zag dit als een buitenkans om zijn ideeën over veranderende samenlevingsvormen uit te werken. "Ik geloof dat een verandering in de eerste plaats van de architecten uit zal moeten gaan" zei hij.

Om die verandering te bewerkstelligen liet Janssen in 1969 een project ontwikkelen voor 183 woningen in Overvecht-Noord.

De (hoofd)architect was J.J.A. Smets.

Twee eisen stonden voorop bij de plannen: de woningen moesten verrassend van vorm zijn, en ze moesten op veel verschillende manieren in te richten zijn.

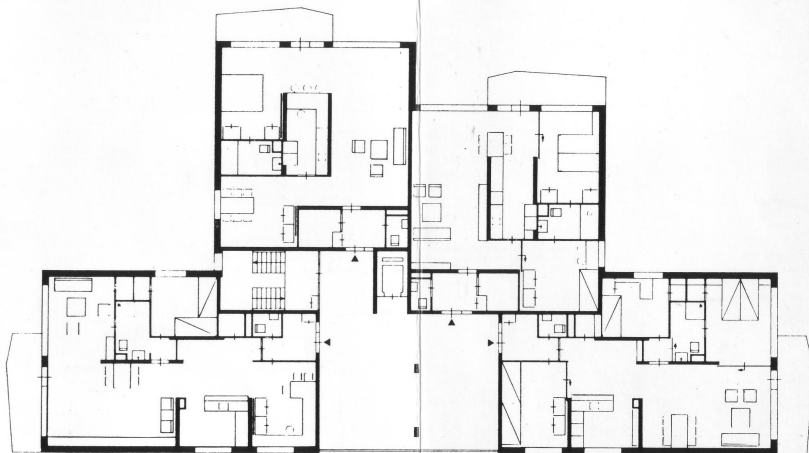
In 1971 zijn de woningen opgeleverd in tien blokken: zeven blokken van vier woonlagen en drie van zeven woonlagen met een lift.

In samenspraak met de eerste bewoners heeft het park rondom de woningen haar invulling gekregen: speelweide, zandbak, pierebadje, etc.

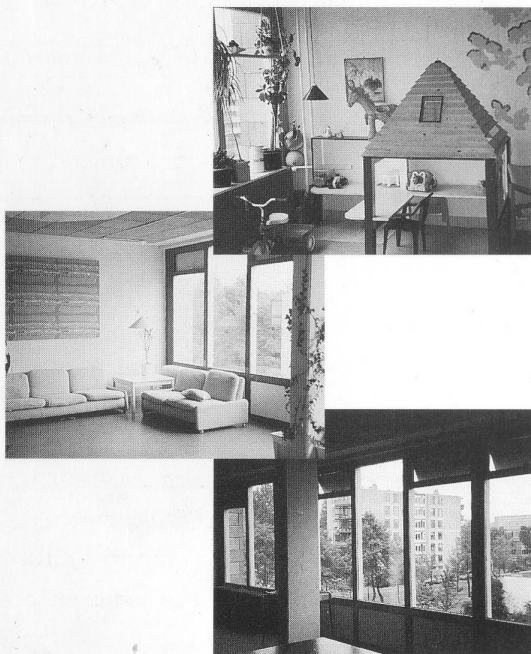
Woonvorm

De experimentele flats hebben van het Ministerie van Volkshuisvesting het predikaat 'experimenteel' gekregen om drie redenen:

1. De flats zijn ruim. De woon- en slaapvertrekken zijn gescheiden door schuifwanden, waardoor de indeling van de woning aangepast kan worden aan de wensen van de bewoners.
2. De ongebruikelijke rangschikking van de woningen. De vier woningen per etage zijn bereikbaar door één trappenhuis of lift. De rangschikking komt de uiterlijke verschijningsvorm ten goede, er is minder inkijk en het bevordert de privacy.
3. Per etage zijn twee driekamer en twee vierkamer-woningen gesitueerd rondom een gemeenschappelijke hal.



De aanwezigheid van de hal nodigt de bewoners uit om contact met elkaar te hebben. Ze zijn ruim genoeg voor allerlei bezigheden, en ook centraal verwarmd. Zowel kinderen als volwassenen maken regelmatig gebruik van de hal; gewoon zomaar als ontmoetingsruimte, om even een praatje te maken, of voor feesten, al dan niet gemeenschappelijk. Het contact op de hal is niet verplicht en iedere bewoner heeft net zoveel privacy als hij zelf wil, maar de hal maakt deze flats toch anders dan 'gewone' flats: begint in een 'gewone' flat de woning achter de voordeur, in de experimentele flats begint die in de hal.



Wie komt in aanmerking?

In principe komt iedereen in aanmerking voor de experimentele flats, mits wordt voldaan aan de criteria van passendheid qua huishoudgrootte en inkomen (op dit moment een belastbaar inkomen van minimaal f 38.000). De woningen vallen in de hogere huurklasse van de sociale woningbouw.

Het experimentele karakter brengt wel met zich mee dat u contact met de burens op prijs stelt. Wanneer u alleen maar op zoek bent naar een woning, kunt u beter in een 'gewone' flat gaan wonen.

Toewijzing

De experimentele flats hebben een bijzondere toewijzingsprocedure, waarbij de huidige bewoners inspraak hebben.

Meer informatie

Wilt u zich inschrijven en meer weten of u voor toewijzing in aanmerking komt, neem dan contact op met het Wooninformatiecentrum (tel. 030 295 8686) of Stichting BO-EX '91 (tel. 030 282 7911). U dient wel ingeschreven te zijn als woningzoekende.

Deze uitgave is tot stand gekomen door samenwerking van Woningbouwvereniging "Prinses Juliana", Stichting BO-EX '91 en de beide bewoners-commissies. April 1996.