



In de hal mag alles..!

Op elke verdieping van de Utrechtse experimentele flats (4 en 7 woonlagen) bevinden zich vier woningen rondom de zeer grote centrale hal. Het buitenaanzicht (foto rechts) laat zien hoe groot dat middendeel is. Wat te doen met dit „gemeenschapsbezit“, waarop alle bewoners der etage evenveel recht hebben? Jongeren kunnen alles mag er, mits in

onderling overleg en binnen redelijke grenzen. Ouderen hebben nogal wat bedenkingen, bijvoorbeeld tegen 't houden van huisdieren op de hal. Praktijk is, dat de hallen in de eerste plaats intensief door jongere kinderen worden „bespeeld“ (foto linksboven). Her en der zijn kinderoppassregelingen ontstaan, waarbij de moeders (veel met

een part-time baan) en sommige vaders per onderlinge dienstregeling voor 't wederzijds kroost zorgen (foto's midden en geheel rechtsboven). Ouders hebben voor de kinderen samen knutseltafels gemaakt (foto hierboven links). De meeste kinderen „bewaren“ eigen speelgoed bij de eigen voordeur. Hal-gasten die naar het toilet

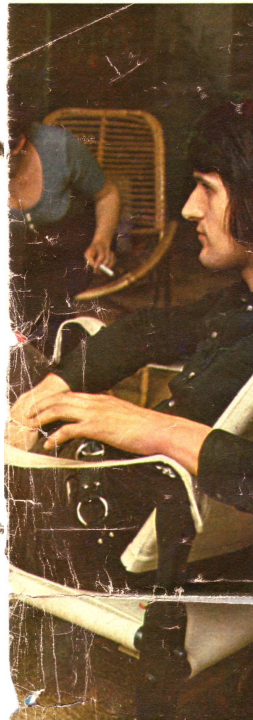
willen, hoeven niet een hele flat door, omdat in de entree tussen hal en woonkamer bij elke flat een extra wc is aangebracht. De hal wordt centraal verwarmd, de temperatuur wordt constant op achttien graden gehouden. In de woningen houdt de centrale verwarming de temperatuur op tweeëntwintig graden. De geluidsisolatie van de hal is voortreffelijk!



een reportage van Willem van Stuijvenberg

Wonen met open deuren

In een buitenwijk van Utrecht is een aantal comfortabele flats in gebruik genomen waar een voorzichtig begin wordt gemaakt met een heel nieuwe vorm van (samen) wonen. Het is nog een experiment en in de ene flat lukt het beter dan in de andere. Maar het is een experiment dat in deze tijd van flatneuroses en slaapstedeneenzaamheid vele, vooral jongere, mensen zeer aanspreekt.



Keus uit zes eethoekjes

Een avondje praten met kersverse experimenteerdere die samen op één etage wonen: allemaal jonge mensen tussen 21 en 29 jaar (foto boven). Van de vier vrouwen hebben de drie moeders een part-time baan. Werkmilieu van de mannen: een student met tevens een leraarsbaan, een tv-camera-man, een journalist, een illustratoredacteur. Ze hebben

zich voor de woningen gemeld als „groep”: „We kenden elkaar al tevoren, je hebt dus het voordeel, te weten met wie je de woonhal zal delen, mits natuurlijk zo'n groep wel als geheel wordt aanvaard. Bij een andere groep van vier gezinnen bleek dat niet het geval: er waren echtparen bij waarvan de man onder de 23 was, en dan kom je niet in aanmerking.

Wie als enkeling inschrijft, moet maar afwachten met wie de hal moet worden gedeeld. We hebben hier vrienden gekregen die het op hun etage best hebben getroffen met de buren, van andere woonhallen krijg je de indruk dat het nog niet helemaal „klikt”.

Over de flats zijn we heel tevreden, de bezwaren betreffen kleine details: een te breekbaar glas naast de voordeur, een te broze binnenwand. De keukens zijn geweldig: in de vierkamerflats zijn het „barkeukens” (zie de foto's hierboven), die net als de „in-pandige” keukens van de drie-kamerwoningen in directe verbinding staan met het woon-gedeelte. Door de centrale ligging van de keuken kun je op wel zes plaatsen in je „woonblok” vlak bij de keukens de eethoek plaatsen!”



Doorkijken naar de hal

Doordat het interieur van de Utrechtse experimenteerflats uit vele lange rechte wanden bestaat, zijn er prettige mogelijkheden tot een harmonieuze opstelling van banken en tafels en andere meubelen. En tegelijkertijd blijkt van het centrum van het woonblok uit (daar waar de keuken is), een doorkijkje mogelijk te zijn naar de hal (foto boven). Geheel links: een van

de leuke hoekjes die men kan verkrijgen door een schuifwand open te laten. Veel gezinnen maken het „woonblok” juist extra groot door de schuifwanden open te houden; ook „slaapkamers” worden daardoor bij het wonen betrokken, maar ze kunnen altijd weer heel simpel onmiddellijk weer worden „geïsoleerd”. Links beneden: de vloeren ervan zijn afgewerkt als een terras.

heel anders uit dan de aanblik, die massahoudbouw meestal biedt. Alle flats hebben veel buitenwanden en weinig onderlinge aanrakingspunten, waardoor een goede geluids-isolatie ten opzichte van elkaar wordt verkregen. De balkons zijn uitermate groot: 5½ meter bij 1 meter 75 op het breedste punt; de vloeren ervan zijn afgewerkt als een terras.

„Communeflat” in vogelvlucht

Hier is te zien hoe de flats zijn gegroepeerd rond de opvallend grote „woonhal”. Tussen elke flat en de hal bevindt zich een mini-halletje dat voortreffelijk als geluidsluis fungeert: wanneer de voordeur en de deur tussen woonblok en halletje dicht zijn, dringt geen enkel geluid van de hal de flat binnen, zelfs niet als er grootse feesten worden gehouden.

In het mini-halletje een extra toilet. Bij de grotere flats (volgens traditionele telling 4 kamers bevattend) kan de recht op dit halletje staande kamer met een schuifwand volledig van de rest van de flat worden afgesloten.

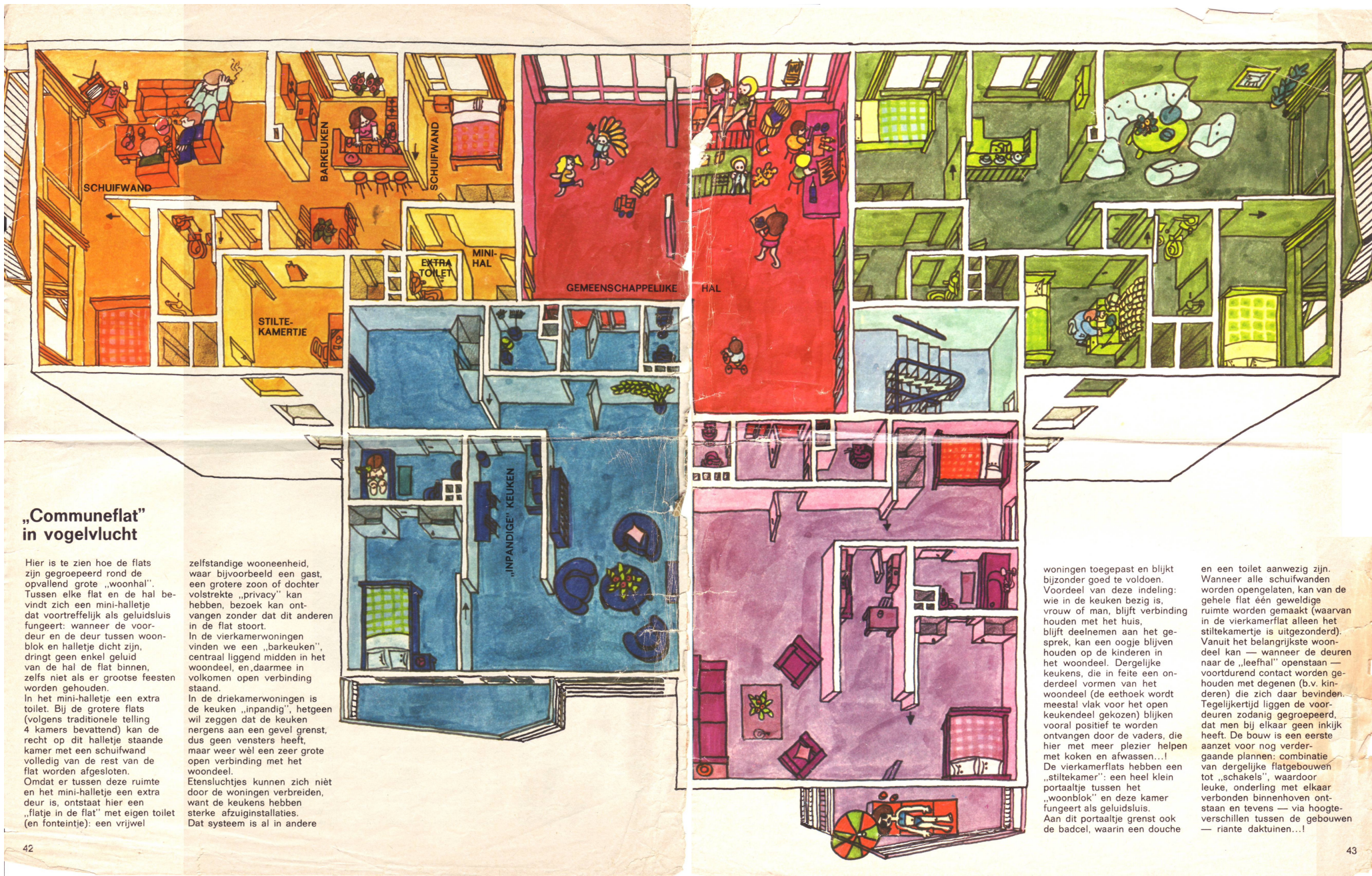
Omdat er tussen deze ruimte en het mini-halletje een extra deur is, ontstaat hier een „flatje in de flat” met eigen toilet (en fonteintje): een vrijwel

zelfstandige wooneenheid, waar bijvoorbeeld een gast, een grotere zoon of dochter volstrekte „privacy” kan hebben, bezoek kan ontvangen zonder dat dit anderen in de flat stoort.

In de vierkamerwoningen vinden we een „barkeuken”, centraal liggend midden in het woondeel, en daarmee in volkomen open verbinding staand.

In de driekamerwoningen is de keuken „inpendig”, hetgeen wil zeggen dat de keuken nergens aan een gevel grenst, dus geen vensters heeft, maar weer wel een zeer grote open verbinding met het woondeel.

Etensluchtjes kunnen zich niet door de woningen verbreiden, want de keukens hebben sterke afzuiginstallaties. Dat systeem is al in andere



woningen toegepast en blijkt bijzonder goed te voldoen. Voordeel van deze indeling: wie in de keuken bezig is, vrouw of man, blijft verbinding houden met het huis, blijft deelnemen aan het gesprek, kan een oogje blijven houden op de kinderen in het woondeel. Dergelijke keukens, die in feite een onderdeel vormen van het woondeel (de eethoek wordt meestal vlak voor het open keukendeel gekozen) blijken vooral positief te worden ontvangen door de vaders, die hier met meer plezier helpen met koken en afwassen...! De vierkamerflats hebben een „stiltetekamer”: een heel klein portaalje tussen het „woonblok” en deze kamer fungeert als geluidsluis. Aan dit portaalje grenst ook de badcel, waarin een douche

en een toilet aanwezig zijn. Wanneer alle schuifwanden worden opengelaten, kan van de gehele flat één geweldige ruimte worden gemaakt (waarvan in de vierkamerflat alleen het stiltetekamertje is uitgezonderd). Vanuit het belangrijkste woondeel kan — wanneer de deuren naar de „leefhal” openstaan — voortdurend contact worden gehouden met degenen (b.v. kinderen) die zich daar bevinden. Tegelijkertijd liggen de voordeuren zodanig gegroepeerd, dat men bij elkaar geen inkijk heeft. De bouw is een eerste aanzet voor nog verdergaande plannen: combinatie van dergelijke flatgebouwen tot „schakels”, waardoor leuke, onderling met elkaar verbonden binnenhoven ontstaan en tevens — via hoogteverschillen tussen de gebouwen — riante daktuinen...!

Ideaal is het wanneer de gezinnen elkaar aanmoedigen en ondersteunen

Hoe is het, te wonen in de allernieuwste „experimenteer“-flats van Neerlandisch toel tot zo schrale woningbouw?

Is het fijn, te beschikken over „goochelruimten“ die je zomaar groter of kleiner kunt maken, over een woning, die je met een paar handgrepen kunt veranderen in één heel grote leefruimte, over een keuken zonder ramen, over een „stille-kamerij“, over een „mini-flatje“ dat in de echte flat kan worden afgescheiden, en vooral: over een extra „zaal“ van 9 bij 6,5 meter, waar je feesten kunt houden, waar de kinderen de wildeste spelletjes kunnen doen, waar je kunt knutselen of strijken of een muziekavond houden, waar je een vergadering voor wel vijftig man kunt beleggen of een vakantiefilm voor groot publiek draaien?

Hoe fijn is dat alles, als je dan wel weet dat die unieke en bijzondere zaal, een „woonhal“, eveneens toegankelijk blijft en dat het vormt voor de burens (op elke etage zijn vier flats rondom die woonhal) met wie je er dan bijvoorbeeld samen kunt eten of tv- kijken, timmeren of trimmen? Willen al die bewoners wel een aantal van zulke leefactiviteiten samen doen? En hoever willen ze daarin gaan?

Rijst inplaats van ondeugende toestanden

We hebben deze vragen voorgelegd aan de eerste bewoners van deze „experimenteerflats“ die — 183 in getal — verrijzen langs een randje van Utrecht's „parkstad“ Overvecht. Wijd en zijd worden ze de „commune-flats“ genoemd, waarbij de in-tonatie dan moet aanduiden dat er zichtbaar ondeugendheden gebeuren, althans zouden kunnen plaatsvinden, die in „gewone“ massahoogbouw nimmer aan de orde komen.

De eerste prille informatie leert dat de drang tot communie-beoefening — die dan door die „woonhal“ zou moeten worden gestimuleerd — zich nog volstrekt heeft beperkt tot het over en weer lenen van wat rijst of een blikje groenten, het gezamenlijk vertimmeren van wat ruw hout tot een bank plus

tafel voor een halfoekje voor de kinderen, het organiseren van een hal-feest voor gemeenschappelijke kennis, het zo nu en dan uitbesteden van een wasje aan de buurvrouw met de flinkste wasautomaat, en de oprichting van een inmiddels uitstekend functionerende kinderopas-regeling.

Deze onschuldige activiteiten blijken zich af te spelen op een vierde etage van dit „woon-experiment“ en wel bij vier jonge tot zeer jonge gezinnen. Er is een pasgetrouwd stel bij, zonder kinderen, twee gezinnen met elk een baby, en een echtpaar met twee kleuters.

Ze zeggen: „Samen koken en samen trimmen zien we nog wel zitten. Maar we zullen met of zonder die woonhal toch nooit tot een echte „commune“ komen. Nee, we zijn gewone Hollandse gezinnetjes, die echt niet almaar op elkaars lip zitten, maar toch wel gezellige contacten hebben. Vroeger kenden we elkaar al, zij niet wat oppervlakkiger dan nu. Door deze nieuwe woonvorm zijn we inderdaad wél wat „nader tot elkaar“ gekomen...!”

Welke burens wilt U?

De man die zich uiterst enthousiast inzet voor deze heel bijzondere woningbouw, is de directeur van de Utrechtse Bouw- en Woningdienst, W. A. H. W. M. Janssen. Alle belangstellenden (600) hebben destijds een „inspraak-enquêteformulier“ gekregen met vragen over de burens die men zich wenste en hoe men zich het gebruik van de hal voorstelde. Hij zegt: „Het was een soort test in gemeenschapszin. Er zijn opmerkelijke dingen uitgekomen. Bijvoorbeeld: bijna niemand wil zich omringen met „zakelijke“ burens, men wil 't liefst „ontwikkelde“ of „hulpvaardige“ burens, men vindt ze belangrijker dan „rustige“ burens. Jongeren willen graag medebewoners van gelijke leeftijd, er zijn er die uitsluitend medebewoners zonder kinderen willen, anderen vinden het fijn juist jonge kinderen op de hal te hebben. Echtparen met volwassen kinderen bleken juist niet in trek!“

Dank zij de inspraak vooraf,

konden in zekere mate gega-digden met gelijke wensen (en aansluitende eigenschappen) bijeen worden gebracht. Directeur Janssen: „Nu al hebben er bewoners tegen me gezegd: „Er is bij de plaatsing dus toch rekening gehouden met ons bijlet“. Men vindt doorgaans dat de selectie juist is geweest. Ideaal zou het natuurlijk zijn, wanneer op elke etage een ware gemeenschapszin groeit, zodat gezinnen elkaar steeds bijspringen, ondersteunen, aanmoedigen. Bij de uitgifte van de woningen hebben we o.a. enige voorkeur gegeven aan weduwen met kinderen, óók al met de gedachte aan die gemeenschapszin: door het contact over en weer via de woonhal kan misschien een van de andere vaders op de hal voor die vaderloze kinderen een soort „hulpvader“ worden...“

Deur open? Kom maar binnen!

Hoe is, zeer voorlopig, nu de praktijk?

Op één etage blijkt: als de bewoners thuis zijn, worden vrijwel altijd de voordeuren, uitkomend op de hal, open gezet. Er is daardoor veel onderling contact. Een bewoonster: „Als de deur hiernaast open is, weet je al: ik kan best even binnen wippen. En is de deur dicht, dan weet men van elkaar: ze zijn niet thuis, of ze hebben geen behoefte aan ons bezoek.“ Elders: „Met de hal zijn al grootse plannen in voorbereiding, we hebben met z'n allen als hobby filmen, en we gaan er dus een complete studio van maken!“ Er zijn ook „stille“ etages, waar de hal (nog) niet wordt gebruikt. Bij anderen zijn het vooral de kleinere kinderen die in de hal spelen: „Het directe voordeel is, dat alle kinderen van zo'n etage direct vóór de deur spelen, je hebt er voortdurend oog op...!“

Er zijn ook etages met echte „werk-gemeenschappen“: „We helpen elkaar al bij de diverse verhuizingen, even snel op alle ballen drukken, en hupseke, iedereen sjouwd voor de ander de boel naar binnen. Later hielpen we elkaar bij de inrichting, met schilderen en

gordijnen maken en zo. Daarna hebben we elkaars meubels eens bekeken, en we besloten toen tot enige wijzigingen over en weer: er werden wat stoelen en kastjes gewisseld en iedereen is voorlopig best tevreden. Ook al omdat de woningen zelf zo variabel zijn. Veel kennissen zitten „vastgebakken“ aan een traditionele woning met een vaste plattegrond. Wij kunnen ons huis steeds anders maken. En we dóen 't ook...!“

Pionierswerk uit liefhebberij?

Dr. J. M. W. van Ussel, wetenschappelijk hoofdmedewerker, afd. sociale psychiatrie, aan de med. faculteit van de universiteit te Rotterdam, geeft het volgende commentaar:

Overvecht werd (nog) niet wat men hoopte. Slechts enkele collectieve ruimten worden gezamenlijk gebruikt. Maar mag dus niet spreken van „commune-flats“.

Dat is vooral te wijten aan de slecht opgezette selectie. Ik heb de vragenlijsten gezien die door de kandidaten moesten worden ingevuld: onbruikbaar liefhebberswerk. Men vertelt trouwens dat velen bij het antwoorden slechts één bedoeling hadden, namelijk een flat krijgen. En omdat ze hoopten hierdoor meer kans te hebben, deden ze alsof ze erg gesteld waren op collectief wonen.

Enorm veel goede bedoelingen. Maar waarom werd niet meer rekening gehouden met de zeventig jaren ervaring die Scandinavië met collectief wonen heeft? Waarom geen wetenschappelijke begeleiding van selectie en groepsvorming? Waarom werd het experiment van bovenaf ingevoerd, terwijl men aan de basis had kunnen beginnen: mensen bewust maken van hun gezamenlijke problemen en geleidelijk naar collectieve oplossingen groeien. Toch werd in Overvecht pionierswerk verricht. De opvattingen die Janssen met zoveel energie verdedigt, zullen het halen. Want de tijd van het kleine en gesloten gezinnetje gaat voorbij.